



INVESTICE DO ROZVOJE VZDĚLÁVÁNÍ

Škola:	Střední škola obchodní, České Budějovice, Husova 9
Projekt MŠMT ČR:	EU PENÍZE ŠKOLÁM
Číslo projektu:	CZ.1.07/1.5.00/34.0536
Název projektu školy:	Výuka s ICT na SŠ obchodní České Budějovice
Šablona V/2:	Inovace a zkvalitnění výuky směřující k rozvoji odborných kompetencí žáků středních škol
Číslo šablony:	VY_52_INOVACE_ODV_789
Předmět:	Odborný výcvik
Tematický okruh:	Prodej a manipulace se zbožím
Autor, spoluautor:	Věra Švagrová
Název DUMu:	Balení velkého kusového zboží
Pořadové číslo DUMu:	09
Stručná anotace:	
Prezentace je zaměřena na základní techniku balení zboží spotřebiteli při prodeji zboží - zabalení velkého kusového zboží.	
Ročník:	1. – 4. ročník
Obor vzdělání:	66 -41-L/01 Obchodník
Metodický pokyn:	Výklad, praktická ukázka a procvičení balení zboží
Výsledky vzdělávání:	Žák zabalí zboží spotřebiteli při simulovaném i praktickém prodeji
Vytvořeno dne:	5. 4. 2013
Pokud není uvedeno jinak, uvedený materiál je z vlastních zdrojů autora.	



Balení zboží

Velké kusové zboží



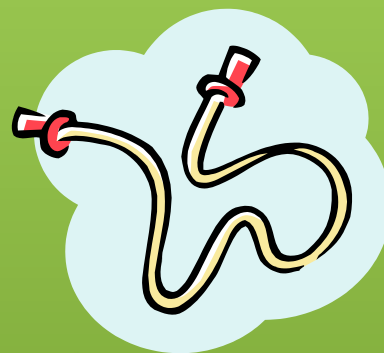
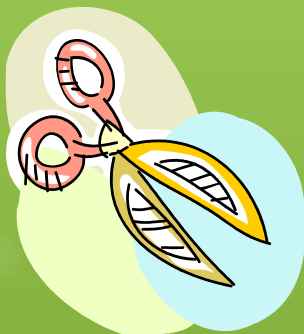
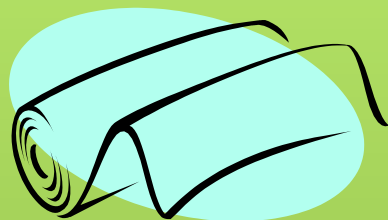
Balení velkého kusového zboží

- ☞ Toto balení se používá většinou pro elektrotechnické zboží a ostatní průmyslové zboží v krabicích.
- ☞ Podle velikosti a váhy baleného zboží volíme buď jednoduché, nebo složité vázání.
- ☞ Balení lze použít rovněž i u balení balíků. Zde se nemusí tvořit ouško, ale nechají se delší konce motouzu na případné zaplombování (prodej na dobírku)

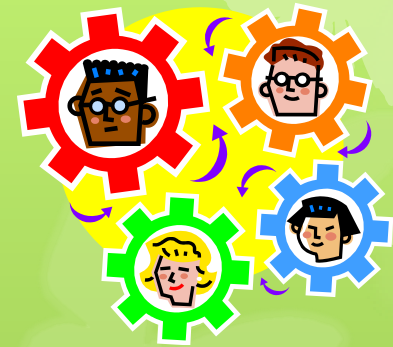


Pomůcky:

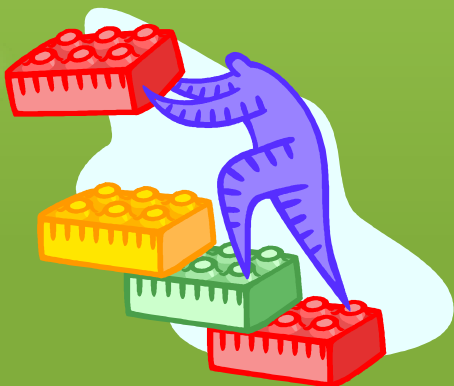
- ☞ motouz
- ☞ nůžky
- ☞ dostatečně pevný papír, papír není vždy podmínkou, pokud je krabice pevná a dobře uzavřená, stačí zboží pouze převázat



Postup:



- ✎ Utvoříme na šířce krabice očko a utáhneme.
- ✎ Odměříme si motouz podle velikosti baleného zboží.
- ✎ Krabici uchopíme, motouz podvlečeme pod krabicí a konec motouzu dobře utáhneme.
- ✎ Pak provlékáme po obvodu krabice tak, abychom zabezpečili zboží proti příp. vysypání nebo znehodnocení. Jednou rukou si přidržujeme krabici a motouz v místech křížení a druhou rukou provlékáme.
- ✎ Porovnáme všechny spoje.
- ✎ Ukončíme na hraně krabice v místě, kde jsme začínali uzlíkem a vytvoříme ouško (buď několikanásobným překřížením motouzu nebo upletením)



Základní způsob zabalení a převázání



Jednoduché převázání volíme u objemnějšího zboží, které má menší hmotnost

Náročnější způsob zabalení a převázání



Složité převázání volíme u objemnějšího zboží,
které má větší hmotnost

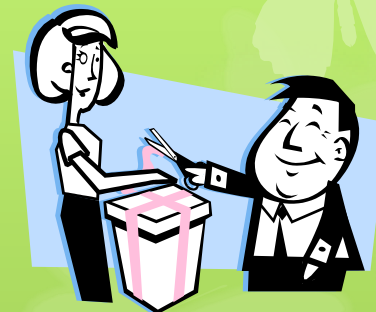
Správné provlečení
motouzu



Nesprávně -
motouz je pouze
překřížen !



Nedostatky :



- ☞ Příliš volné vázání - zboží by mohlo vypadnout a poškodit se
- ☞ Volné a špatně provedené uzly
- ☞ Nevhodný papír
- ☞ Nevhodně provedené ouško - spotřebitel by nemohl zboží odnést, motouz by „řezal“ spotřebitele do ruky, malé ouško
- ☞ Překřížení motouzu na místo provlečení - převázání by nebylo pevné a zboží by nebylo správně zabezpečeno
- ☞ Zdvojené vázání motouzu je zbytečné (úspora materiálu)



Úloha:

Zabalte a převažte spotřebiteli zakoupené zboží :

- A. Jednoduchým způsobem
- A. Zabalením se složitým převázáním
- B. Zabalte a připravte balík k odeslání



Odpovězte :

- Jaký způsob převázání zvolíte u zboží s větší hmotností ?
- Uveďte rozdíl mezi převázáním a zabalením zboží,
 - které bude odesláno spotřebiteli na dobírku ?
 - které si spotřebitel sám odnese z prodejny?
- Z jakého důvodu se může uvolnit převázání ?





Citace a použité materiály:



- ☞ Klipart sady Microsoft Office
- ☞ Vlastní zkušenosti

